

Ledigheden i byerne i 2010

Stigning i antallet af arbejdsløse i 2010

Stigning i antallet af medio ledige...

Antallet af medio ledige i byerne var i gennemsnit på 1.394 personer pr. måned i 2010 mod 1.293 personer i 2009. Det er en stigning på 101 personer i gennemsnit pr. måned svarende til 0,2 procent af den potentielle arbejdsstyrke. Den største absolutte stigning i medio ledigheden forekom i Sisimiut, hvor medio ledigheden steg med 33 personer i gennemsnit pr. måned.

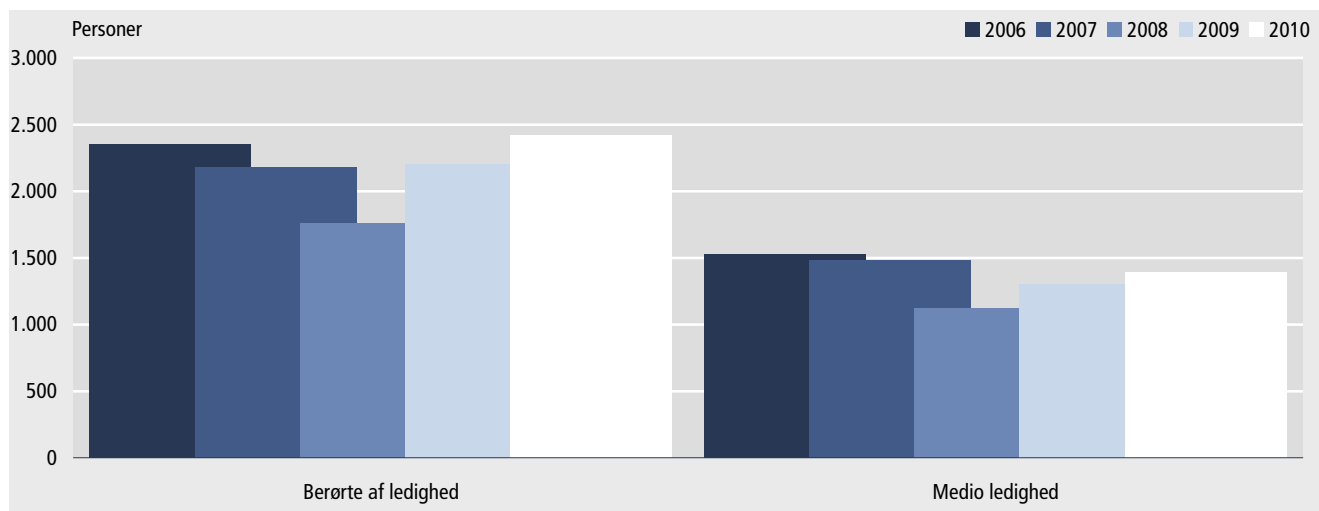
...og i antallet af berørte af ledighed

I 2010 var 2.420 personer i gennemsnit pr. måned berørte af ledighed i byerne mod 2.181 personer i 2009. Antallet af berørte af ledighed er steg således med 241 personer i gennemsnit pr. måned, hvilket svarer til en stigning på 0,6 procent af den potentielle arbejdsstyrke. Den største stigning i antallet af berørte af ledighed var i Nuuk, hvor antallet af berørte af ledighed er steget med 141 personer i gennemsnit pr. måned. Nuuk har dog stadig den laveste ledighed i landet.

For en beskrivelse af begreberne medio ledighed og berørt af ledighed, henvises til kapitel 8 *Opgørelsesmetode og definitioner*.

Figur 1 illustrerer udviklingen i det gennemsnitlige antal personer pr. måned i byerne, der var henholdsvis berørt af ledighed og medio ledige i perioden 2006 til 2010.

Figur 1. Udviklingen i antallet af medio ledige og berørte af ledighed i byerne i 2006-2010



Anm.: Figuren indeholder personer mellem 18-62 år i 2006, 2007 og 2008, 18-63 år i 2009 og 18-64 år i 2010.

Indholdsfortegnelse

	Stigning i antallet af arbejdsløse i 2010	1
Figur 1	Udviklingen i antallet af medio ledige og berørte af ledighed i byerne i 2006-2010	1
Kapitel 1	Den potentielle arbejdsstyrke	3
Tabel 1	Den potentielle arbejdsstyrke pr. 1. januar 2009 og 2010 fordelt på byer og køn	3
Figur 2	Den potentielle arbejdsstyrke fordelt på alder, 2010	4
Oversigt 1	Medio ledighed opgjort med tre forskellige definitioner af den potentielle arbejdsstyrke 2006-2010	4
Kapitel 2	Udvikling i ledigheden	4
Figur 3	Udviklingen i antallet af medio ledige i byerne i 2008-2010 fordelt på måneder	4
Figur 4	Udviklingen i antallet af berørte af ledighed i byerne i 2008-2010 fordelt på måneder	5
Figur 5	Medio ledighed i procent i forhold til den potentielle arbejdsstyrke i 2010, fordelt på byer	5
Figur 6	Berørte af ledighed i procent i forhold til den potentielle arbejdsstyrke i 2010, fordelt på byer	6
Tabel 2	Antallet af medio ledige i gennemsnit pr. måned i byerne i 2006-2010 i antal og pct.	6
Tabel 3	Antallet af berørte af ledighed i gennemsnit pr. måned i byerne i 2006-2010 i antal og pct.	7
Kapitel 3	Ledigheden opgjort på køn, aldersgrupper og uddannelser	7
Tabel 4	Medio ledige i gennemsnit pr. måned fordelt på byer og køn, opgjort i antal og pct. 2010	8
Tabel 5	Berørte af ledighed i gennemsnit pr. måned fordelt på byer og køn, opgjort i antal og pct. 2010	8
Tabel 6	Medio ledighed i gennemsnit pr. måned fordelt på køn og alder, opgjort i antal og pct., 2010	9
Tabel 7	Berørte af ledighed i gennemsnit pr. måned fordelt på køn og alder, opgjort i antal og pct., 2010	9
Tabel 8	Antallet af medio ledige i byerne i gennemsnit pr. måned, fordelt på aldersgrupper 2006-2010	9
Tabel 9	Medio ledige i gennemsnit pr. måned, fordelt på uddannelsesgrupper og køn i 2010	10
Tabel 10	Berørte af ledighed i gennemsnit pr. måned, fordelt på uddannelsesgrupper og køn i 2010	10
Kapitel 4	Antallet af hyppigt ledige	10
Tabel 11	Personer berørt af ledighed i ni måneder	11
Figur 7	Personer berørt af ledighed i ni måneder	11
Kapitel 5	Hyppigheden af ledighedsperioder	12
Tabel 12	Antal ledighedsberørte personer i løbet af 1. kvartal 2006 til 4. kvartal 2010 fordelt efter antal måneder med ledighed	12
Figur 8	Antal måneder med ledighed fra 1. kvartal 2006 til 4. kvartal 2010	13
Kapitel 6	Ledigheden blandt unge mellem 15-17 år	13
Tabel 13	Den potentielle arbejdsstyrke blandt unge mellem 15-18 år	13
Tabel 14	Berørte af ledigheden blandt unge mellem 15-18 år	14
Kapitel 7	Registrering af ledighed	14
Kapitel 8	Opgørelsesmetode og definitioner	15

Kapitel 1 Den potentielle arbejdsstyrke

Definition Antallet af ledighedsberørte eller medio ledige sættes i forhold til den *potentielle arbejdsstyrke*, så man får en størrelse, der er sammenlignelig over tid samt med en tilsvarende størrelse i andre lande.

Den potentielle arbejdsstyrke Begrebet den potentielle arbejdsstyrke omfatter i nærværende publikation *alle* personer, som er *bosiddende i en by og er i alderen 18-63 år for 2009 og 18-64 år for 2010*. Udvidelsen af aldersintervallet skyldes, at aldersgrænsen for mulig tildeling af alderspension i 2010 steg fra 64 år til 65 år. Ivittuut er ikke med i denne opgørelse af ledigheden. Pr. 1. januar 2010 udgjorde den potentielle arbejdsstyrke 31.571 personer, svarende til 55,9 pct. af befolkningen.

Den potentielle arbejdsstyrke er vokset Den potentielle arbejdsstyrke er vokset fra 30.746 personer pr. 1. januar 2009 til 31.571 personer pr. 1. januar 2010. Stigningen er på 825 personer, svarende til en stigning på 2,5 pct. – en stigning der primært skyldes udvidelsen af aldersintervallet.

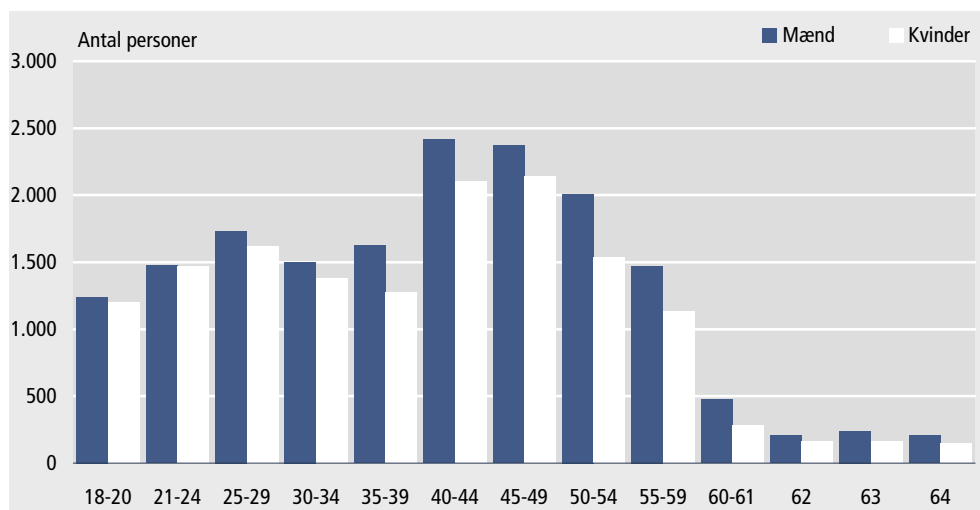
Den potentielle arbejdsstyrke vises i tabel 1 og figur 2.

Tabel 1. Den potentielle arbejdsstyrke pr. 1. januar 2009 og 2010 fordelt på byer og køn

	2009			2010			Ændringer fra 2009 til 2010 i antal			Procentvise ændringer fra 2009 til 2010		
	I alt	Mænd	Kvinder	I alt	Mænd	Kvinder	I alt	Mænd	Kvinder	I alt	Mænd	Kvinder
	Antal			Antal			Antal			Procent		
I alt	30.746	16.496	14.250	31.571	16.970	14.601	825	474	351	2,7	2,9	2,5
Nanortalik	887	473	414	899	485	414	12	12	0	1,4	2,5	0,0
Qaqortoq	2.174	1.139	1.035	2.205	1.165	1.040	31	26	5	1,4	2,3	0,5
Narsaq	989	525	464	999	531	468	10	6	4	1,0	1,1	0,9
Paamiut	1.037	584	453	1.014	574	440	-23	-10	-13	-2,2	-1,7	-2,9
Nuuk	10.616	5.689	4.927	10.996	5.874	5.122	380	185	195	3,6	3,3	4,0
Maniitsoq	1.741	954	787	1.792	996	796	51	42	9	2,9	4,4	1,1
Sisimiut	3.490	1.902	1.588	3.561	1.956	1.605	71	54	17	2,0	2,8	1,1
Kangaatsiaq	379	215	164	357	196	161	-22	-19	-3	-5,8	-8,8	-1,8
Aasiaat	1.935	1.039	896	1.995	1.084	911	60	45	15	3,1	4,3	1,7
Qasigiannguit	708	388	320	784	429	355	76	41	35	10,7	10,6	10,9
Ilulissat	2.895	1.520	1.375	2.942	1.531	1.411	47	11	36	1,6	0,7	2,6
Qeqertarsuaq	551	288	263	551	290	261	0	2	-2	0,0	0,7	-0,8
Uummannaq	830	454	376	850	461	389	20	7	13	2,4	1,5	3,5
Upernavik	716	389	327	804	447	357	88	58	30	12,3	14,9	9,2
Qaanaaq	395	218	177	389	214	175	-6	-4	-2	-1,5	-1,8	-1,1
Tasiilaq	1.103	565	538	1.144	589	555	41	24	17	3,7	4,2	3,2
Illoqqortoormiut	300	154	146	289	148	141	-11	-6	-5	-3,7	-3,9	-3,4

Anm.: Tabellen indeholder antallet af personer mellem 18 og 63 årige i 2009 og mellem 18 og 64 årige i 2010, bosiddende i byerne. Den potentielle arbejdsstyrke steg med 2,5 pct., hvilket primært skyldes udvidelsen af aldersintervallet med et år.

Figur 2. Den potentielle arbejdsstyrke fordelt på alder, 2010



Anm.: Figuren indeholder antallet af personer mellem 18 og 64 år bosiddende i byerne.

Ændringen af den potentielle arbejdsstyrkes betydning for ledighedstallene

Oversigt 1 viser, at ændringerne i definitionen af den potentielle arbejdsstyrke kun har en lille betydning for ledighedstallene. Idet den absolutte ledighed er lav blandt de 63- og 64-årige, påvirkes den samlede absolutte ledighed ikke betydeligt med udvidelsen af den potentielle arbejdsstyrke med de 63-årige fra 2009 og de 64-årige fra 2010. Den relative ledighed blandt de to årgange er lavere end i resten af den potentielle arbejdsstyrke, hvorfor udvidelsen med årgangene medfører en lavere relativ ledighed. Idet de to årgange udgør en så forholdsvis lille del af den samlede potentielle arbejdsstyrke, er betydningen heraf lille.

Oversigt 1. Medio ledighed opgjort med tre forskellige definitioner af den potentielle arbejdsstyrke 2006-2010

	2006	2007	2008	2009	2010	2006	2007	2008	2009	2010
	Medio ledige i gennemsnit pr. måned					Medio ledige i procent				
18-62-årige	1.533	1.487	1.124	1.286	1.380	5,1	4,9	3,7	4,2	4,5
18-63-årige	-	-	-	1.293	1.390	-	-	-	4,2	4,5
18-64-årige	-	-	-	-	1.394	-	-	-	-	4,4

Kapitel 2 Udvikling i ledigheden

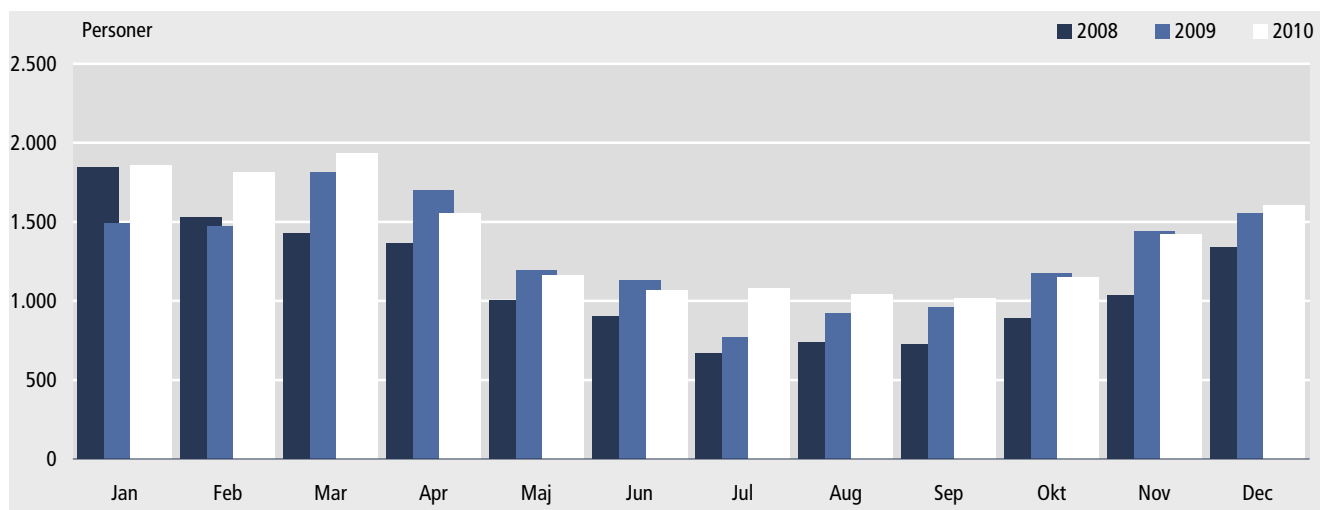
Ledigheden i hovedtal

Den gennemsnitlige medio ledighed pr. måned i 2010 var på 1.380 personer, svarende til 4,7 pct. af den potentielle arbejdsstyrke mod 4,5 pct. i 2009. Det er en stigning på 0,2 procentpoint eller 92 personer i gennemsnit pr. måned.

Antallet af personer, der i 2010 var berørte af ledighed, var i gennemsnit pr. måned på 2.420, svarende til 7,7 pct. af den potentielle arbejdsstyrke mod 7,1 pct. i 2009. Det udgør en stigning på 0,6 procentpoint og i absolutte tal 239 personer pr. måned.

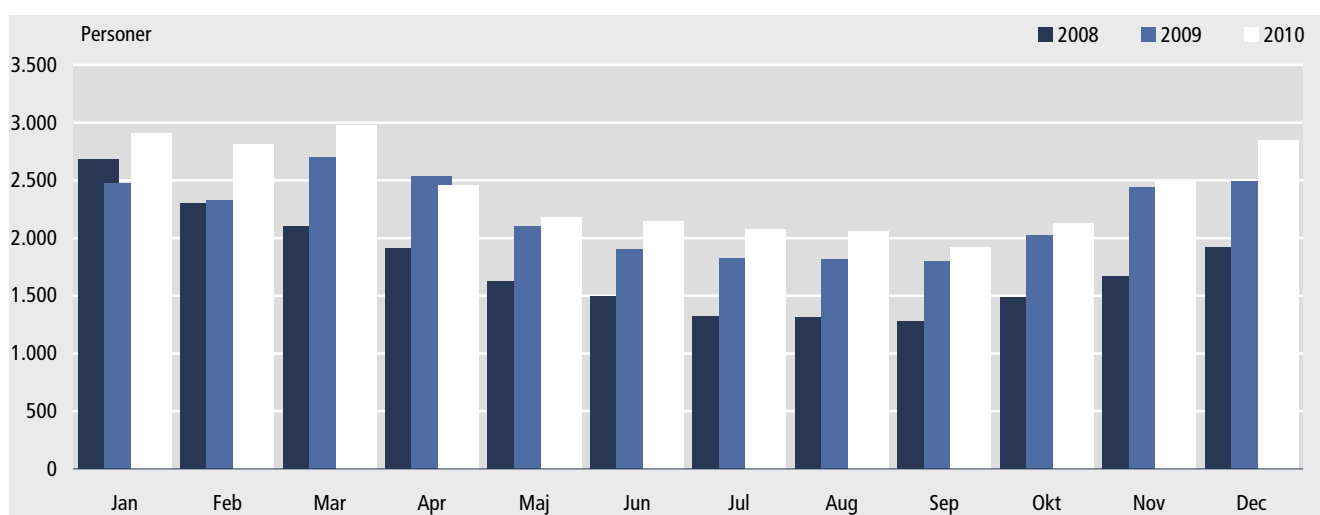
Figur 3 og 4 illustrerer udviklingen i hhv. den gennemsnitlige månedlige medio ledighed og berørte af ledighed i årene 2008 til 2010.

Figur 3. Udviklingen i antallet af medio ledige i byerne i 2008-2010 fordelt på måneder



Anm.: Figuren omfatter 18-62 årige i 2008, 18-63 årige i 2009 og 18-64 årige i 2010, bosiddende i byerne.

Figur 4. Udviklingen i antallet af berørte af ledighed i byerne i 2008-2010 fordelt på måneder



Anm.: Figuren omfatter 18-62 årige i 2008, 18-63 årige i 2009 og 18-64 årige i 2010, bosiddende i byerne.

Sæsonvarieret ledighed

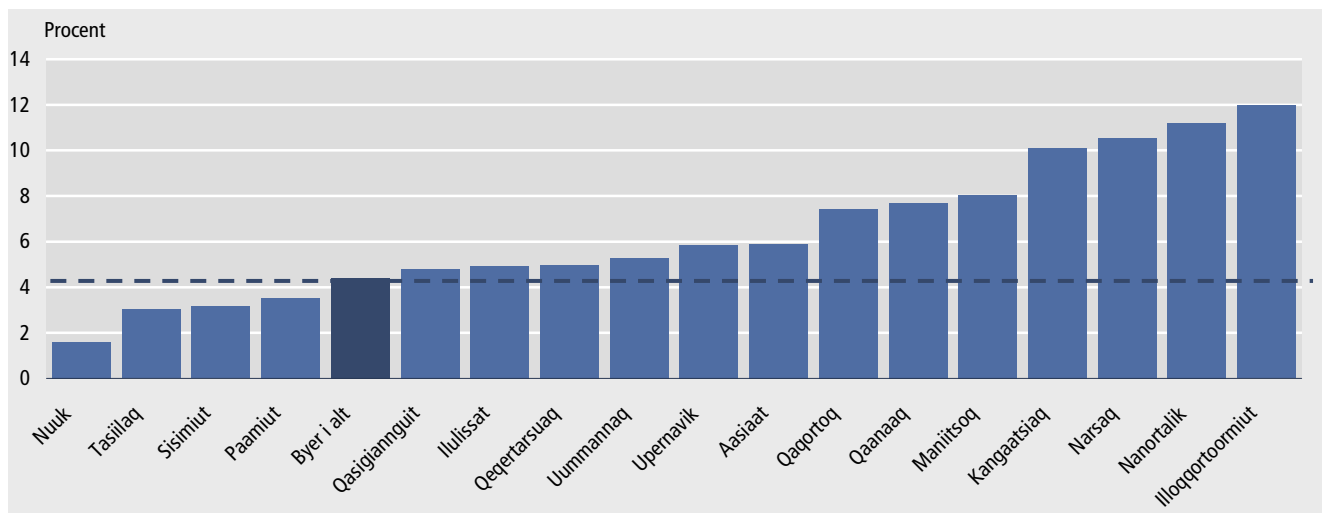
Figurerne 3 og 4 viser tydeligt, at der er en vis sæsonvariation i ledigheden i byerne. Antallet af ledige er generelt højt i 1. kvartal af året, for at falde henover foråret og er lavest i sommermånederne. Om efteråret stiger ledigheden igen.

Ledighedsniveauet i de enkelte byer

I figur 5 og 6 vises ledighedsniveauet i de enkelte byer målt i forhold til den potentielle arbejdsstyrke. De stiplede linjer angiver de gennemsnitlige ledighedsprocenter for samtlige byer.

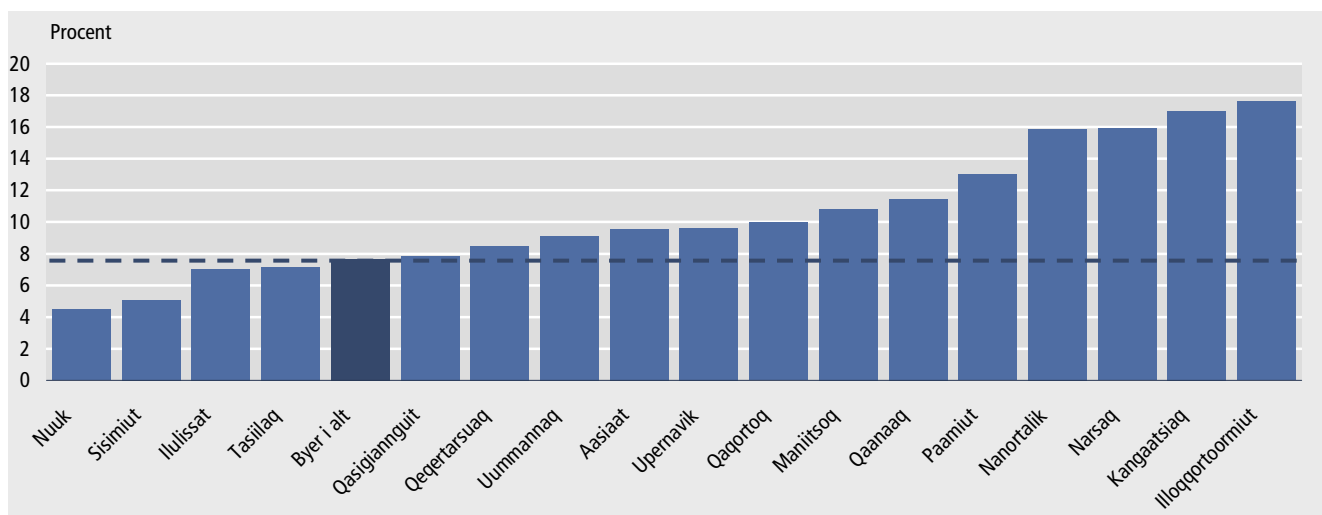
I figur 5 ses det bl.a., at 13 ud af 17 byer har en medio ledighedsprocent, der er over gennemsnittet. Værst står det til i Illoqqortoormiut, hvor medio ledighedsprocenten er over dobbelt så højt som gennemsnittet. Den laveste medio ledighedsprocent findes i Nuuk, som er mere end 6 gange lavere end ledighedsprocenten i Illoqqortoormiut.

Figur 5. Medio ledighed i procent i forhold til den potentielle arbejdsstyrke i 2010, fordelt på byer



Anm.: Figuren indeholder personer mellem 18 og 64 år, bosiddende i byerne.

Figur 6. Berørte af ledighed i procent i forhold til den potentielle arbejdsstyrke i 2010, fordelt på byer



Anm.: Figuren indeholder personer mellem 18 og 64 år, bosiddende i byerne.

I tabellerne 2 og 3 vises udviklingen i henholdsvis medio ledige samt berørte af ledighed fordelt på byer i antal samt i procent i forhold til den potentielle arbejdsstyrke.

Tabel 2. Antallet af medio ledige i gennemsnit pr. måned i byerne i 2006-2010 i antal og pct.

	2006	2007	2008	2009	2010	2006	2007	2008	2009	2010
	Antal personer					Procent				
Byer i alt	1.533	1.487	1.124	1.293	1.394	5,1	4,9	3,7	4,2	4,4
Nanortalik	96	81	71	118	101	10,6	9,1	8,1	13,3	11,2
Qaqortoq	106	119	115	135	164	5,2	5,7	5,5	6,2	7,4
Narsaq	54	72	69	107	105	5,2	7,0	6,9	10,8	10,6
Paamiut	26	45	36	54	36	2,3	4,1	3,4	5,2	3,5
Nuuk	335	332	198	147	177	3,3	3,3	1,9	1,4	1,6
Maniitsoq	128	115	112	130	144	7,3	6,5	6,4	7,5	8,0
Sisimiut	121	77	56	80	113	3,6	2,3	1,6	2,3	3,2
Kangaatsiaq	30	42	38	66	36	8,1	11,0	9,8	17,5	10,1
Aasiaat	204	214	113	101	118	10,4	11,3	6,2	5,2	5,9
Qasigiannuguit	68	49	28	33	38	8,7	6,7	4,1	4,6	4,8
Ilulissat	107	68	69	122	145	3,8	2,4	2,4	4,2	4,9
Qeqertarsuaq	21	15	16	21	28	3,6	2,5	2,9	3,9	5,0
Uummannaq	51	48	45	42	45	6,3	6,0	5,3	5,0	5,3
Upernavik	41	39	33	43	47	6,1	5,5	4,6	6,0	5,8
Qaanaaq	28	28	0	16	30	7,4	7,3	0,1	4,0	7,7
Tasiilaq	73	113	102	55	35	6,9	10,3	9,4	5,0	3,0
Illoqqortoormiut	44	30	24	22	35	13,6	9,5	7,8	7,2	12,0

Anm.: Tabellen omfatter i 2010 personer mellem 18 og 64 år og i 2009 mellem 18 og 63 år og i de øvrige år personer mellem 18 og 62 år bosiddende i byerne. Totalerne er beregnet som et gennemsnit af årets 12 måneder, og pga. afrundinger summer tallene ikke nødvendigvis altid til totalerne.

Tabel 3. Antallet af berørte af ledighed i gennemsnit pr. måned i byerne i 2006-2010 i antal og pct.

	2006	2007	2008	2009	2010	2006	2007	2008	2009	2010
	Antal personer					Procent				
Byer i alt	2.357	2.179	1.762	2.181	2.420	7,8	7,2	5,8	7,1	7,7
Nanortalik	130	109	101	171	143	14,4	12,2	11,5	19,2	15,9
Qaqortoq	164	161	157	196	220	8,0	7,8	7,5	9,0	10,0
Narsaq	104	116	114	171	159	9,9	11,3	11,4	17,3	15,9
Paamiut	46	67	60	86	132	4,2	6,2	5,8	8,3	13,0
Nuuk	542	510	324	351	492	5,4	5,0	3,1	3,3	4,5
Maniitsoq	201	172	176	195	194	11,4	9,7	10,1	11,2	10,8
Sisimiut	196	134	97	144	181	5,8	4,0	2,9	4,1	5,1
Kangaatsiaq	49	64	69	118	61	13,3	16,6	17,9	31,1	17,0
Aasiaat	270	273	176	159	191	13,7	14,5	9,7	8,2	9,6
Qasigiannuguit	97	69	44	55	62	12,5	9,4	6,5	7,8	7,8
Ilulissat	165	108	106	186	207	5,8	3,8	3,7	6,4	7,0
Qeqertarsuaq	33	26	28	37	47	5,6	4,4	4,9	6,6	8,5
Uummannaq	83	74	71	79	78	10,2	9,2	8,5	9,5	9,1
Upernavik	63	67	57	74	78	9,3	9,6	8,0	10,4	9,7
Qaanaaq	58	35	1	29	45	15,3	9,3	0,3	7,3	11,5
Tasiilaq	102	149	147	99	82	9,6	13,7	13,5	9,0	7,2
Illoqqortoormiut	55	43	35	33	51	17,1	13,7	11,5	11,0	17,6

Anm.: Tabellen omfatter i 2010 personer mellem 18 og 64 år og i 2009 mellem 18 og 63 år og i de øvrige år personer mellem 18 og 62 år bosiddende i byerne. Totalerne er beregnet som et gennemsnit af årets 12 måneder, og pga. afrundinger summer tallene ikke nødvendigvis altid til totalerne.

Kapitel 3 Ledigheden opgjort på køn, aldersgrupper og uddannelser

Større ledighed blandt mænd end blandt kvinder

Tabel 4 og 5 viser ledigheden i gennemsnit pr. måned for kvinder og mænd fordelt på byer. Som det fremgår af tabellerne, er den relative ledighed højere blandt mænd end blandt kvinder. I 2010 var ledigheden blandt mændene således 1,1 og 1,8 procentpoint højere end blandt kvinderne, målt på henholdsvis medio ledige og berørte af ledighed. Sisimiut er den eneste by, hvor den relative ledighed er højere blandt kvinder end blandt mænd.

Den højere ledighed blandt mænd skyldes blandt andet en større tilknytning til sæsonafhængige fag, fx bygge- og anlægsvirksomhed. Omvendt er kvinderne overrepræsenteret i gruppen af personer, der ikke er beskæftigede, men som ikke står til rådighed for arbejdsmarkedet - eksempelvis fordi de er på barselsorlov eller er hjemmegående. Disse personer indgår ikke som ledige i statistikken.

Tabel 4. Medio ledige i gennemsnit pr. måned fordelt på byer og køn, opgjort i antal og pct., 2010

	Antal personer			Procent		
	I alt	Mænd	Kvinder	I alt	Mænd	Kvinder
Byer i alt	1.394	836	559	4,4	4,9	3,8
Nanortalik	101	63	37	11,2	13,1	9,0
Qaqortoq	164	101	63	7,4	8,7	6,0
Narsaq	105	68	37	10,6	12,8	8,0
Paamiut	36	22	14	3,5	3,8	3,1
Nuuk	177	105	72	1,6	1,8	1,4
Maniitsoq	144	93	51	8,0	9,4	6,4
Sisimiut	113	61	51	3,2	3,1	3,2
Kangaatsiaq	36	20	16	10,1	10,2	10,1
Aasiaat	118	73	45	5,9	6,8	4,9
Qasigiannguit	38	24	13	4,8	5,7	3,8
Ilulissat	145	78	68	4,9	5,1	4,8
Qeqertarsuaq	28	18	10	5,0	6,2	3,6
Uummannaq	45	27	18	5,3	5,9	4,6
Upernavik	47	27	20	5,8	5,9	5,7
Qaanaaq	30	17	13	7,7	7,9	7,4
Tasiilaq	35	19	15	3,0	3,3	2,8
Illoqqortoormiut	35	19	16	12,0	12,6	11,1

Anm.: Tabellen indeholder personer mellem 18 og 64 år bosiddende i byerne. Totalerne er beregnet som et gennemsnit af årets 12 måneder, og pga. afrundinger summer tallene ikke nødvendigvis altid til totalerne.

Tabel 5. Berørte af ledighed i gennemsnit pr. måned fordelt på byer og køn, opgjort i antal og pct., 2010

	I alt	Mænd	Kvinder	I alt	Mænd	Kvinder
	Antal personer			Procent		
Byer i alt	2.420	1.421	999	7,7	8,4	6,8
Nanortalik	143	87	55	15,9	18,0	13,3
Qaqortoq	220	131	89	10,0	11,3	8,5
Narsaq	159	100	59	15,9	18,8	12,6
Paamiut	132	88	44	13,0	15,3	10,1
Nuuk	492	290	202	4,5	4,9	3,9
Maniitsoq	194	120	74	10,8	12,1	9,3
Sisimiut	181	96	85	5,1	4,9	5,3
Kangaatsiaq	61	34	27	17,0	17,3	16,6
Aasiaat	191	112	79	9,6	10,4	8,6
Qasigiannuguit	62	37	25	7,8	8,6	7,0
Ilulissat	207	109	98	7,0	7,1	6,9
Qeqertarsuaq	47	31	16	8,5	10,8	6,0
Uummannaq	78	46	32	9,1	9,9	8,2
Upernavik	78	43	35	9,7	9,5	9,7
Qaanaaq	45	24	20	11,5	11,4	11,5
Tasiilaq	82	44	37	7,2	7,5	6,7
Illoqqortoormiut	51	27	23	17,6	18,5	16,6

Anm.: Tabellen indeholder personer mellem 18 og 64 år bosiddende i byerne. Totalerne er beregnet som et gennemsnit af årets 12 måneder, og pga. afrundinger summer tallene ikke nødvendigvis altid til totalerne.

Tabel 6 og 7 viser fordelingen af henholdsvis medio ledige og berørte af ledighed fordelt på aldersgrupper og køn. Som det fremgår af tabellerne, har gruppen af 18-20-årige den største relative medio ledighed, som for aldersgruppen er på 5,7 pct. Også målt på berørte af ledighed har aldersgruppen med 10,5 pct. den største relative ledighed.

Uddannelsessøgende

Det skal i øvrigt bemærkes, at en stor del af personerne i de yngste aldersgrupper er under uddannelse og derfor ikke står til rådighed for arbejdsmarkedet i fuldt omfang. Den reelle ledighedsprocent for de yngre aldersgrupper – især de 18-20-årige – er derfor højere end det umiddelbart fremgår af tallene i tabel 6 og 7.

Tallene i tabel 6 og 7 kan i udvidet form findes i Grønlands Statistiks statistikbank på hjemmesiden www.stat.gl. Blandt andet kan der i statistikbanken trækkes fordelingerne på byer, måneder og år.

Tabel 6. Medio ledighed i gennemsnit pr. måned fordelt på køn og alder, opgjort i antal og pct., 2010

	I alt	18-20	21-24	25-29	30-34	35-39	40-44	45-49	50-54	55-59	60-61	62	63	64
	Antal personer													
I alt	1.394	139	166	175	129	117	208	195	132	89	21	9	10	4
Mænd	836	81	85	97	73	68	121	124	91	62	16	7	7	3
Kvinder	559	58	81	78	56	49	87	71	41	27	5	2	3	1
Procent														
I alt	4,4	5,7	5,6	5,2	4,5	4,0	4,6	4,3	3,7	3,4	2,8	2,4	2,5	1,2
Mænd	4,9	6,5	5,8	5,6	4,9	4,2	5,0	5,2	4,5	4,2	3,4	3,3	2,9	1,6
Kvinder	3,8	4,9	5,5	4,8	4,1	3,8	4,1	3,3	2,7	2,4	1,7	1,2	2,0	0,7

Anm.: Tabellen indeholder personer mellem 18 og 64 år bosiddende i byerne. Totalerne er beregnet som et gennemsnit af årets 12 måneder, og pga. afrundinger summer tallene ikke nødvendigvis altid til totalerne.

Tabel 7. Berørte af ledighed i gennemsnit pr. måned fordelt på køn og alder, opgjort i antal og pct., 2010

	I alt	18-20	21-24	25-29	30-34	35-39	40-44	45-49	50-54	55-59	60-61	62	63	64
Antal personer														
I alt	2.420	255	294	309	226	199	355	342	227	146	33	15	13	6
Mænd	1.421	146	151	171	127	114	200	210	154	100	25	10	9	4
Kvinder	999	109	143	139	99	85	155	132	74	46	8	4	4	1
Procent														
I alt	7,7	10,5	10,0	9,2	7,8	6,9	7,9	7,6	6,4	5,6	4,3	3,9	3,1	1,6
Mænd	8,4	11,8	10,3	9,8	8,4	7,0	8,3	8,9	7,6	6,8	5,3	5,0	3,6	2,1
Kvinder	6,8	9,1	9,7	8,5	7,2	6,7	7,4	6,2	4,8	4,1	2,7	2,6	2,3	0,8

Anm.: Tabellen indeholder personer mellem 18 og 64 år bosiddende i byerne. Totalerne er beregnet som et gennemsnit af årets 12 måneder, og pga. afrundinger summer tallene ikke nødvendigvis altid til totalerne.

Tabel 8. Antallet af medio ledige i byerne i gennemsnit pr. måned fordelt på aldersgrupper 2006-2010

	2006	2007	2008	2009	2010	2006	2007	2008	2009	2010
Antal medio ledige										
18-20 årige	157	148	113	118	139	7,1	6,4	4,7	4,9	5,7
21-24 årige	171	161	122	150	165	6,5	6,1	4,6	5,3	5,6
25-29 årige	149	154	139	159	176	5,1	5,1	4,4	4,9	5,2
30-34 årige	121	112	88	108	129	4,2	4,0	3,1	3,9	4,5
35-39 årige	237	197	123	127	117	5,5	5,1	3,6	4,1	4,0
40-44 årige	269	259	189	212	208	5,6	5,4	3,9	4,4	4,6
45-49 årige	200	220	163	181	195	5,2	5,4	3,9	4,1	4,3
50-54 årige	128	125	97	123	132	4,4	4,1	3,1	3,7	3,7
55-59 årige	73	74	62	82	89	3,2	3,2	2,6	3,3	3,4
60-61 årige	20	28	19	18	21	2,3	3,3	2,2	2,2	2,8
62 årige	7	7	10	9	9	2,0	1,7	2,8	2,2	2,3
63 årige	-	-	-	7	10	-	-	-	1,8	2,5
64 årige	-	-	-	-	4	-	-	-	-	1,2
I alt	1.533	1.487	1.124	1.293	1.394	5,1	4,9	3,7	4,2	4,4

Anm.: Tabellen indeholder personer mellem 18 og 64 år bosiddende i byerne. Totalerne er beregnet som et gennemsnit af årets 12 måneder, og pga. afrundinger summer tallene ikke nødvendigvis altid til totalerne.

Størstedelen af de ledige er ufaglærte

Tabel 9 og 10 viser fordelingen af ledige på uddannelsesgrupper og køn. Som det fremgår af tabellerne, er langt hovedparten af de ledige ufaglærte. Således udgjorde de ufaglærte ledige 84,4 pct. (1.177 personer) af den samlede medio ledighed i gennemsnit pr. måned i 2010. Heraf var 699 mænd og 478 kvinder i gennemsnit pr. måned.

Personer med en faglig grunduddannelse udgjorde 13,6 pct. af de medio ledige svarende til 189 personer i gennemsnit pr. måned. Personer i én af de resterende uddannelsesgrupper – Studieforberevende undervisning, Kortere videregående uddannelser og Videregående uddannelser – udgjorde samlet set kun 2 pct. af de medio ledige.

Tabel 9. Medio ledige i gennemsnit pr. måned, fordelt på overordnede uddannelsesgrupper og køn i 2010

	I alt	Mænd	Kvinder	I alt	Mænd	Kvinder
	Antal			Procent		
I alt	1.394	836	558	100	100	100
Ufaglært	1.177	699	478	84,4	83,6	85,7
Studieforberedende undervisning	8	4	3	0,5	0,5	0,6
Faglige grunduddannelser	189	116	73	13,6	13,9	13,0
Kortere videregående uddannelser	19	16	4	1,4	1,9	0,7
Videregående uddannelser	1	1	0	0,1	0,1	0,0
Øvrige uddannelser	0	0	-	0,0	0,0	-

Anm.: Tabellen indeholder personer mellem 18 og 64 år bosiddende i byerne. Totalerne er beregnet som et gennemsnit af årets 12 måneder, og pga. afrundinger summer tallene ikke nødvendigvis altid til totalerne.

Tabel 10. Berørte af ledighed i gennemsnit pr. måned, fordelt på overordnede uddannelsesgrupper og køn i 2010

	I alt	Mænd	Kvinder	I alt	Mænd	Kvinder
	Antal			Procent		
I alt	2.420	1.421	999	100	100	100
Ufaglært	2.036	1.184	852	84,1	83,3	85,2
Studieforberedende undervisning	15	8	7	0,6	0,6	0,7
Faglige grunduddannelser	332	199	133	13,7	14,0	13,3
Kortere videregående uddannelser	36	29	7	1,5	2,0	0,7
Videregående uddannelser	1	1	0	0,1	0,1	0,0
Øvrige uddannelser	0	0	-	0,0	0,0	-

Anm.: Tabellen indeholder personer mellem 18 og 64 år, bosiddende i byerne. Totalerne er beregnet som et gennemsnit af årets 12 måneder, og pga. afrundinger summer tallene ikke nødvendigvis altid til totalerne.

Kapitel 4 Antallet af hyppigt ledige

Problem at beregne langtidsledigheden

Det ville være ønskeligt at kunne opgøre antallet af langtidsledige, men i Grønland er det ikke muligt præcist at måle længden af en given persons ledighedsperiode. Det skyldes, at den ledige kun har pligt til at lade sig registrere på sin kommunes arbejdsmarkedskontor to til fire gange om måneden. Det er ikke pligtigt at meddele kommunen, hvis den enkelte opnår beskæftigelse.

På nuværende tidspunkt er det kun muligt at beregne skønsmæssigt, hvor mange personer der "hyppigt er ramt af ledighed".

Tabel 11. **Personer berørt af ledighed i ni måneder**

Perioder	Antal personer
1. kv. 2006 - 3. kv. 2006	399
2. kv. 2006 - 4. kv. 2006	341
3. kv. 2006 - 1. kv. 2007	388
4. kv. 2006 - 2. kv. 2007	417
1. kv. 2007 - 3. kv. 2007	335
2. kv. 2007 - 4. kv. 2007	307
3. kv. 2007 - 1. kv. 2008	288
4. kv. 2007 - 2. kv. 2008	263
1. kv. 2008 - 3. kv. 2008	175
2. kv. 2008 - 4. kv. 2008	171
3. kv. 2008 - 1. kv. 2009	179
4. kv. 2008 - 2. kv. 2009	235
1. kv. 2009 - 3. kv. 2009	253
2. kv. 2009 - 4. kv. 2009	223
3. kv. 2009 - 1. kv. 2010	262
4. kv. 2009 - 2. kv. 2010	369
1. kv. 2010 - 3. kv. 2010	365
2. kv. 2010 - 4. kv. 2010	348

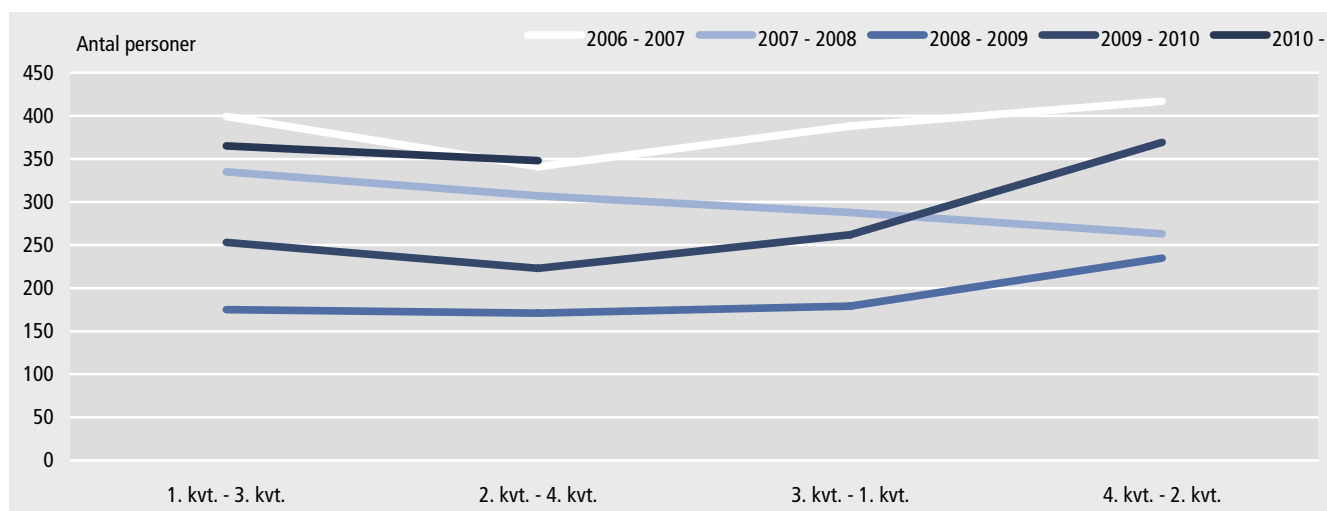
Anm.: Tabellen indeholder personer mellem 15 og 64 år bosiddende i byerne, der har meldt sig ledig i alle ni måneder i tre på hinanden følgende kvartaler.

Intervalleret på ni måneder er valgt på baggrund af, at langt de fleste lande klassificerer en langtidsledig som en person, der har været ledig i ni på hinanden følgende måneder. Disse personer kan i løbet af de ni måneder have haft kortvarige arbejdsforhold, men deres tilknytning til arbejdsmarkedet må – på trods af dette – karakteriseres som meget løst. Det ses, at skønnene for langtidsledighed desuden er præget af sæsonudsving. En del af de langtidsledige kommer i beskæftigelse, når ledigheden generelt er lavest i årets 3. kvartal.

Tallene er stærkt sæsonvarierende, hvorfor der skal sammenlignes med samme nineders periode i foregående år. Se fx 2.-4. kvartal, der er fremhævet med fed skrift, jf tabel 11.

Figur 7 er en grafisk illustration af tabel 11.

Figur 7. **Personer berørt af ledighed i ni måneder**



Anm.: Figuren indeholder personer mellem 15 og 64 år, bosiddende i byerne, der har meldt sig ledig i alle ni måneder i tre på hinanden følgende kvartaler.

Kapitel 5 Hyppigheden af ledighedsperioder

Tabel 12 viser antal personer fordelt efter antal måneder, de har været ledige i en 5-årig periode fra 1. kvartal 2006 til 4. kvartal 2010. Der er tale om en simpel optælling, således at en person, der fx har været ledig i én måned i 2006 og igen én måned i 2007, men ellers har været beskæftiget hele perioden, vil blive registreret som havende to måneder med ledighed i den 5-årige periode. Månederne med ledighed ligger således ikke nødvendigvis i forlængelse af hinanden.

Tabellen skal læses således, at fx 2.656 personer, svarende til 17,8 pct. af alle ledige i den 5-årige periode har været ledige i 4-6 måneder. Desuden er den kumulative procent samt kumuleret antal personer opgjort. Heraf fremgår det, at fx 8.473 personer, svarende til 56,7 pct. af alle ledige i den 5-årige periode, har været ledige i seks måneder eller derunder.

Tabel 12. **Antal ledighedsberørte personer i løbet af 1. kvartal 2006 til 4. kvartal 2010 fordelt efter antal måneder med ledighed**

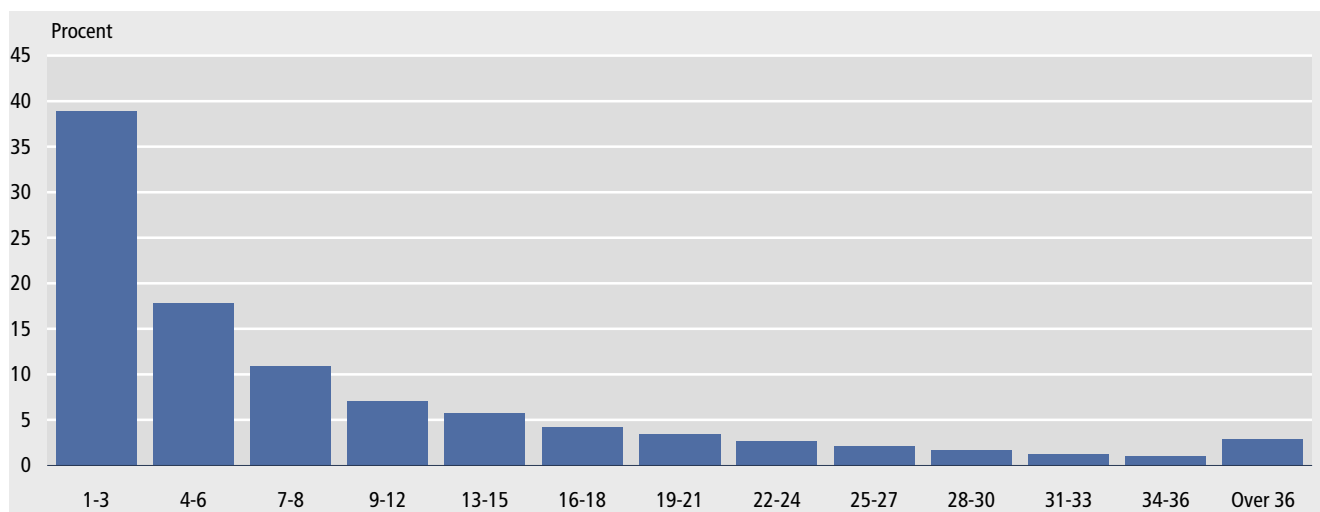
Antal måneder med ledighed	Antal	Procent	Kumuleret antal	Kumuleret procent
1-3	5.817	38,9	5.817	38,9
4-6	2.656	17,8	8.473	56,7
7-9	1.636	11,0	10.109	67,7
10-12	1.066	7,1	11.175	74,8
13-15	852	5,7	12.027	80,5
16-18	636	4,3	12.663	84,8
19-21	526	3,5	13.189	88,3
22-24	403	2,7	13.592	91,0
25-27	321	2,2	13.913	93,1
28-30	251	1,7	14.164	94,8
31-33	184	1,2	14.348	96,0
34-36	158	1,1	14.506	97,1
Over 36	435	2,9	14.941	100,0

Anm.: Tabellen indeholder personer mellem 18 og 64 år bosiddende i byerne.

Som det fremgår af tabel 12, har 10.109 personer, svarende til 67,7 pct. af samtlige personer, der i den 5-årige periode har været ledige, været berørte af ledighed i otte måneder eller mindre. Det betyder, at de resterende personer på 32,3 pct. af samtlige personer, der i den 5-årige periode har været ledige – som er på 4.832 personer – har været berørte af ledighed i ni måneder eller mere. Disse personer betegnes som ”langtidsledige” (jf. kapitel 4).

Figur 8 er en grafisk illustration af Tabel 12.

Figur 8. Antal måneder med ledighed fra 1. kvartal 2006 til 4. kvartal 2010



Anm.: Figuren indeholder personer mellem 18 og 64 år bosiddende i byerne.

Kapitel 6 Ledigheden blandt unge mellem 15-17 år

Den potentielle arbejdsstyrke blandt unge mellem 15-17 år

Dette kapitel omhandler ledigheden blandt de 15-17-årige, der ikke tidligere i nærværende publikation har været behandlet. Den potentielle arbejdsstyrke for aldersgruppen defineres til personer i alderen 15-17 år, som er bosiddende i en by.

Tabel 13. Den potentielle arbejdsstyrke blandt unge mellem 15-17 år, 2010

	I alt	15 årige	16 årige	17 årige
I alt	3.032	768	696	766
Mænd	1.507	376	369	354
Kvinder	1.525	392	327	412

Anm.: Tabellen indeholder personer mellem 15 og 17 år, bosiddende i byerne, ekskl. Ivittuut.

Særlige forhold

Der er to centrale forhold, der på hver sin måde betyder, at såvel de relative som de absolutte ledighedstal for aldersgruppen undervurderes og ikke kan sammenlignes med tallene for de 18-64-årige. For det første er en meget stor del af de unge under uddannelse og står derfor ikke reelt fuldt til rådighed for arbejdsmarkedet. Dette forhold betyder, at de relative ledighedstal undervurderes i forhold til den faktiske ledighed. For det andet har de unge ikke et direkte økonomisk incitament til at lade sig registrere som ledige, hvorfor det må antages, at der er flere reelt ledige, end der er registreret. Dette forhold undervurderer såvel den absolutte som den relative ledighed i aldersgruppen.

Ledigheden blandt unge mellem 15-17-årige

Tabel 14 viser, at der forekommer enkelte tilfælde, hvor unge under 18 år er registreret som ledige.

Tabel 14. Berørte af ledigheden blandt unge mellem 15-17 år, 2010

	Antal personer i gennemsnit pr. måned			
	I alt	15 årige	16 årige	17 årige
I alt	17	1	6	11
Mænd	9	0	3	6
Kvinder	9	1	3	5
	Procent			
I alt	0,6	0,2	0,8	1,4
Mænd	0,6	0,1	0,7	1,6
Kvinder	0,6	0,3	0,9	1,1

Anm.: Tabellen indeholder personer mellem 15 og 17 år, bosiddende i byerne, ekskl. Ivittuut. Totalerne er beregnet som et gennemsnit af årets 12 måneder, og pga. afrundinger summer tallene ikke nødvendigvis altid til totalerne.

Andelen af 17-årige, som er berørte af ledighed, er højere end den tilsvarende andel blandt de 15-16-årige og skyldes formentligt primært, at flere kommuner er i gang med at aktivere de unge ved at tilbyde dem at tage Piaereersarfiit for at opkvalificere sig.

Kapitel 7 Registrering af ledighed

Ledighedsstatistikken omfatter kun personer, der er bosiddende i en by, og som søger arbejde. Personer under ferie eller uddannelse betragtes ikke som ledige og indgår ikke i statistikken.

Indsamling af data

Statistikken er baseret på Grønlands Statistiks ledighedsregister. Statistikken omfatter fra og med 2010 de 18-64-årige, der har henvendt sig til kommunernes arbejdsmarkedskontorer for at få anvist arbejde. På nuværende tidspunkt er der primært to grupper af arbejdssøgende, der henvender sig til arbejdsmarkedskontorerne:

- Alle arbejdssøgende, der for at få udbetalt arbejdsmarkedsydelse (tidligere takstmæssig hjælp) skal henvende sig til arbejdsmarkedskontorerne. Disse personer kan højst modtage arbejdsmarkedsydelse i 13 uger i løbet af 12 på hinanden følgende måneder. Henvendelser herefter er alene motiveret ud fra fortsat ønske om at få anvist arbejde.
- Den anden gruppe indeholder fortrinsvis personer, der for at få udbetalt offentlig hjælp, er pålagt at henvende sig til arbejdsmarkedskontorerne, medmindre det er åbenbart urimeligt på grund af helbredsmæssige eller personlige årsager. Disse personer kan derfor figurere i ledighedsstatistikken over en længere sammenhængende periode.

Personer, der får udbetalt arbejdsmarkedsydelsen, vil derfor ofte maksimalt være registreret som ledige i en periode på 13 uger i løbet af et år, jf. ovenstående. Derimod kan personer, der får udbetalt trangsvurderet eller udvidet behovsvurderet hjælp, i princippet være registreret hele året.

Hver måned modtager Grønlands Statistik elektroniske indberetninger fra arbejdsmarkedskontorerne samt fra de enkelte bygder i det omfang, det er muligt for dem. Der modtages oplysninger om de lediges personnummer, og hvilken dag de har henvendt sig, samt hvilken dag de eventuelt er anvist arbejde. I 2010 indberettede alle 4 store kommuner data elektronisk.

Fejlkilder

Ledighedsstatistikken vil ikke opfange den skjulte arbejdsløshed. Den skjulte arbejdsløshed kan omfatte følgende grupper:

- Underbeskæftigede, dvs. allerede beskæftigede lønmodtagere, der ønsker eller er i stand til at udvide deres arbejdsindsats, herunder personer der er tvunget til underbeskæftigelse f.eks. i form af nedsat arbejdstid.
- Marginale grupper, idet det må antages, at ikke alle ledige henvender sig på arbejdsmarkedskontoret og bliver registreret. Det vil særligt gælde for personer, der ikke opfylder betingelserne for at modtage takstmæssig hjælp eller andre former for offentlig hjælp under arbejdsløshed. Derfor er der fx sandsynligvis flere ledige under 18 år end der registreres, hvorfor disse behandles i et særskilt kapitel.
- Personer, der er selverhvervende og som vælger ikke at melde sig arbejdsløse, hvis de er midlertidigt udsat for arbejdsløshed.
- Personer, der holdes i gang under lavsæsonen af virksomheder, i form af kurser, personlig udvikling mv.

Byer og bygder

De fleste byer i store kommuner indberetter efterhånden ledigheden for byer sammen med ledigheden for bygder. På baggrund af befolkningsstatistikens oplysninger har Grønlands Statistik adskilt de ledige i byer fra de ledige i bygder. Eftersom befolkningsstatistikken er opgjort pr. 1. januar 2010, vil der som følge af flytninger mellem byer og bygder kunne opstå afvigelser mellem den beregnede ledighed i forhold til den reelle ledighed. Denne afvigelse skønnes dog at være meget lille, og ændrer folgelig ikke det samlede billede.

Kapitel 8 Opgørelsesmetode og definitioner

Medio ledige

Medio ledige er et udtryk for de personer, der har været ledige i både første og sidste halvdel af en given måned. Dette tal er et tilnærmet udtryk for den gennemsnitlige ledighed.

En person antages at være ledig på opgørelsesdatoen, hvis vedkommende har henvendt sig på arbejdsmarkedskontoret inden for et 14-dages interval inden opgørelsesdatoen, hvis der ikke er blevet anvist arbejde inden opgørelsesdatoen, og hvis denne person henvender sig igen senest 14 dage efter den sidste henvendelse. De fleste kommuner kræver henvendelse mindst hver 14. dag og som regel hver uge, for at der kan udbetales offentlig hjælp.

Berørt af ledighed

Berørt af ledighed fortæller direkte, hvor mange personer der i løbet af en måned har henvendt sig til arbejdsmarkedskontoret som arbejdssøgende. Tallet er ikke et udtryk for den gennemsnitlige ledighed, da en del af dem der henvender sig umiddelbart kan anvises arbejde eller selv opnår beskæftigelse efter deres henvendelse. Også denne gruppe bliver registeret som *berørte af ledighed*, idet de var ledige, da de henvendte sig.

Den potentielle arbejdsstyrke

Den potentielle arbejdsstyrke er i nærværende publikation opgjort som samtlige personer primo 2010 mellem 18 og 64 år bosiddende i byerne. Der findes endnu ikke et

nøjagtigt mål for den faktiske arbejdsstyrke, som kan defineres som alle personer, der står til rådighed for arbejdsmarkedet. Ledigheden sættes i forhold til den potentielle arbejdsstyrke, der nødvendigvis må være større end den faktiske, og dette forhold er medvirkende til en undervurdering af den reelle ledighedsprocent.

Uddannelsesoplysninger

For at kortlægge uddannelsesniveautet blandt de ledige, er ledighedsregistret samkørt med Grønlands Statistiks uddannelsesregister. Dette register indeholder oplysninger om borgernes højst fuldførte uddannelse, der er taget med grønlandsk uddannelsesstøtte og/eller i Danmark. Uddannelser taget uden for Danmark og uden grønlandsk uddannelsesstøtte er følgelig ikke inkluderet i registret. Uddannelserne er opgjort på hovedgrupper.

Flytning af personer fra arbejdsmarkedskontorer til socialkontorer

I starten af 2008 begyndte nogle af kommuner at flytte (i administrativ forstand) personer, som reelt ikke kan påtage sig af anvist arbejde, fra arbejdsmarkedskontorerne til socialforvaltningerne. I Nuuk fortsatte man med at overflytte personer i 2009 og 2010.

Idet kun personer registreret af arbejdsmarkedskontorerne indgår som ledige i statistikken, har den ændrede praksis betydet et databrud i Grønlands Statistiks ledighedsregister. Den ændrede praksis har derfor sænket antallet af ledige i statistikken – Grønlands Statistik er dog ikke bekendt med i præcis hvilket omfang. Den nye lovgivning omfatter, at alle ledige skal have sig en individuel handlingsplan.

Arbejdsmarkedsydelse

Reglerne for arbejdsmarkedsydelse fremgår af *Landstingsforordning nr. 5 af 1. juni 2006 om arbejdsmarkedsydelse*.

Formålet med arbejdsmarkedsydelsen er at sikre registrerede hjemsendte og ledige, som har en tilknytning til arbejdsmarkedet, samt syge en økonomisk kompensation for tabt arbejdsfortjeneste i uforskyldte ledighedsperioder, hjemsendelsesperioder og sygdomsperioder. Retten til arbejdsmarkedsydelse opnås ved 13 ugers sammenhængende beskæftigelse som lønmodtager i mindst 182 timer. Begge betingelser skal være opfyldt. Perioder med arbejdsmarkedsydelse tæller ikke som optjent beskæftigelse. Arbejdsmarkedsydelsen kan ydes i sammenlagt 13 uger.

Arbejdsmarkedsydelse udbetales med en fast takst per time, der udgør 90 % af mindstelønnen for en ikke-faglært arbejder efter overenskomsten mellem SIK og Landsstyret.

Offentlig hjælp

Offentlig hjælp ydes efter bestemmelserne i *Landstingsforordning nr. 15 af 20. november 2006 om offentlig hjælp*.

Formålet er:

§ 1. Formålet med denne forordning er at skabe et økonomisk sikkerhedsnet for alle personer, der opholder sig i Grønland, og ikke kan klare sig på anden vis. Forordningen skal endvidere sørge for offentlig hjælp til personer, der ikke kan forsørge sig selv og sin familie.

§ 2. Enhver er efter denne landstingsforordning forpligtet til at forsørge sig selv, sin ægtefælle og sine børn under 18 år.

Stk. 2. Forsørgelsespligten over for en ægtefælle ophører ved separation eller skilsmisse.

Stk. 3. Forsørgelsespligten over for et barn ophører, såfremt

- 1) barnet selv får forsørgelsespligt over for en ægtefælle eller et barn, eller
- 2) der ydes en datter offentlig hjælp i forbindelse med graviditet.

Signatur forklaring:

- ... Oplysninger foreligger ikke
- .. Oplysninger for usikre til at angives eller diskretionshensyn
- . Tal kan efter sagens natur ikke forekomme
- 0 Mindre end halvdelen af den anvendte enhed
- Nul
- * Foreløbigt eller anslået tal

Eventuel henvendelse

Gitte Lyng Rosing
E-mail: glimi@stat.gl

Arbejdsmarked 2011:1

29. April 2011

Grønlands Statistik
Postboks 1025 · 3900 Nuuk
Tlf.: 36 23 60 · Fax: 36 23 61
www.stat.gl · e-mail: stat@stat.gl

